



株式会社ぐるなび

2009年3月期

第2四半期 決算説明資料

代表取締役社長 久保 征一郎



<http://www.gnavi.co.jp/>



Section 1

決算ハイライト



業績の概況

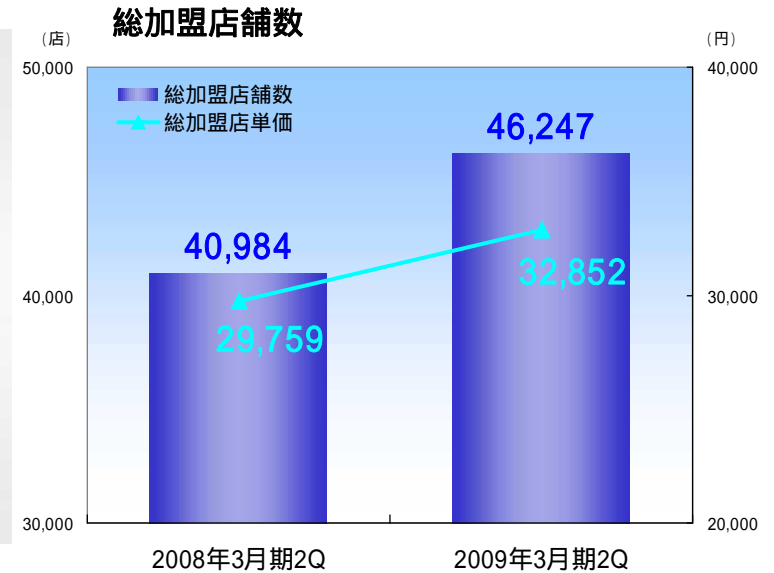
加盟店舗数の増加・単価の向上

加盟店総数の増加

(前年同期比 5,263店増 12.8%増)

加盟店単価の向上

(前年同期比 3,093円増 10.4%増)



売上高増加 (対前年同期比28.5%増)

チーム制の営業体制が有効に機能し、受注金額が順調に伸長



決算ハイライト（連結）

売上高	対前年同期比：28.5%増
経常利益	対前年同期比：31.7%増
四半期純利益	対前年同期比：51.8%増

連結損益計算書（連結累計期間）

(単位:百万円)	2008年3月期 第2四半期	2009年3月期 第2四半期	前年同期比
売上高	7,132	9,165	+28.5%
売上原価	1,202	1,589	+32.2%
(売上原価率)	(16.9%)	(17.3%)	(+0.4p)
売上総利益	5,929	7,576	+27.8%
販管費及び一般管理費	4,608	5,859	+27.1%
(販管費率)	(64.6%)	(63.9%)	(-0.7%)
営業利益	1,321	1,717	+30.0%
経常利益	1,318	1,736	+31.7%
税引前四半期純利益	1,213	1,689	+39.3%
四半期純利益	653	991	+51.8%



決算ハイライト（連結）

売上原価 / 販管費及び一般管理費内訳（連結累計期間）

(単位:百万円)	2008年3月期 第2四半期		2009年3月期 第2四半期			内 容
	金 額	売上比	金 額	売上比	対前年同期	
売 上 原 価	1,202	16.9%	1,589	17.3%	+0.4p	コンテンツの強化、サーバーの増強 レッツ事業承継(2007年10月～)による影響
販管費及び一般管理費	4,608	64.6%	5,859	63.9%	-0.7p	営業強化に係る人員増及び本社・営業所増床による経費が増加したものの売上高増により改善
人 件 費	1,780	25.0%	2,404	26.2%	+1.2p	臨時従業員を含む人員 968名 1,325名(9月末比)
賃 借 料	339	4.7%	518	5.7%	+1.0p	人員増に伴う本社・営業所増床
業務委託費	506	7.1%	631	6.9%	-0.2p	
販促・宣伝費	482	6.8%	505	5.5%	-1.3p	
そ の 他	1,501	21.0%	1,799	19.6%	-1.4p	



決算ハイライト (連結)

貸借対照表(連結会計期間末)

(単位:百万円)	2008年3月期 年度末 (2008.3.31)	2009年3月期 第2四半期 (2008.9.30)	比較増減		2008年3月期 年度末 (2008.3.31)	2009年3月期 第2四半期 (2008.9.30)	比較増減
流動資産合計	7,379	7,034	345	流動負債合計	2,761	2,257	503
現金及び預金	4,371	3,597	774	支払手形及び 買掛金	83	82	1
受取手形及び 売掛金	2,325	2,649	323	未払金	1,231	862	369
未収入金	619	713	93	未払法人税等	941	738	202
その他	62	74	12	ポイント引当金	17	19	2
固定資産合計	3,329	3,960	630	その他	488	555	66
有形固定資産	458	633	175	固定負債計	144	227	83
無形固定資産	1,994	2,262	267	負債合計	2,906	2,485	420
投資その他の資産	876	1,063	187	純資産合計	7,802	8,508	706
資産合計	10,709	10,994	285	負債純資産合計	10,709	10,994	285

キャッシュ・フロー計算書 (連結累計期間)

(単位:百万円)	2008年3月期 第2四半期	2009年3月期 第2四半期
営業活動 C F	1,206	453
投資活動 C F	714	1,049
財務活動 C F	172	180
現金及び現金同等 物の増減額	323	774
現金及び現金同等 物の期末残高	3,283	3,547

【キャッシュ・フローの主な内訳】

営業活動によるキャッシュ・フロー
税金等調整前四半期純利益1,689百万円、法人税等の支払額915百万円、未払金の減少額375百万円
投資活動によるキャッシュ・フロー
ソフトウェアの取得による支出666百万円、事業所増床に伴う敷金保証金の差入れによる支出186百万円
財務活動によるキャッシュ・フロー
配当金の支払額278百万円、短期借入れによる収入103百万円



決算ハイライト（個別・連結子会社）

(株)ぐるなび(個別) : 売上高 28.9%増、経常利益 26.0%増、四半期純利益 40.7%増
 GPC : 売上高 44.2%増、利益改善、黒字化
 ジョイジョイ(株) : 売上高 21.3%増、経常利益 28.1%増、四半期純利益 28.1%増
 ぐるなび上海社 : ページビュー数着実に確保、掲載店舗数約15,000店

損益計算書(累計期間)

(単位:百万円)

ぐるなび	2008年3月期 第2四半期	2009年3月期 第2四半期	前年同期比
売上高	7,007	9,033	+28.9%
売上原価	1,307	1,759	+34.6%
(売上原価率)	(18.7%)	(19.5%)	(+0.8p)
売上総利益	5,700	7,273	+27.6%
販管費及び一般管理費	4,337	5,569	+28.4%
(販管費率)	(61.8%)	(61.7%)	(-0.1p)
営業利益	1,363	1,703	+25.0%
経常利益	1,369	1,725	+26.0%
税引前四半期純利益	1,224	1,552	+26.9%
四半期純利益	641	902	+40.7%

(株)ぐるなび プロモーションコミュニティ	2008年3月期 第2四半期	2009年3月期 第2四半期	前年同期比
売上高	206	297	+44.2%
経常利益	7	36	-
四半期純利益	7	36	-

ジョイジョイ(株)	2008年3月期 第2四半期	2009年3月期 第2四半期	前年同期比
売上高	249	302	+21.3%
経常利益	32	41	+28.1%
四半期純利益	32	41	+28.1%

ぐるなび上海社	2008年3月期 第2四半期	2009年3月期 第2四半期	前年同期比
売上高	9	16	+77.7%
経常利益	86	58	-
四半期純利益	86	58	-



業績予想の上方修正について

2009年3月期 連結業績予想

(単位:百万円)	2009年3月期 業績予想	対前期 増収/増益率	(参考) 2009年3月期 前回予想
売上高	19,531	+25.2%	18,850
営業利益	3,742	+37.6%	3,415
経常利益	3,782	+37.9%	3,460
当期純利益	2,099	+39.5%	1,847
1株当たり当期純利益	8,185.76円	-	7,203.00円

2009年3月期 個別業績予想

(単位:百万円)	2009年3月期 業績予想	対前期 増収/増益率	(参考) 2009年3月期 前回予想
売上高	19,200	+25.1%	18,500
営業利益	3,761	+34.6%	3,500
経常利益	3,800	+34.6%	3,540
当期純利益	2,004	+35.8%	1,852
1株当たり当期純利益	7,815.27円	-	7,222.50円

2009年3月期 配当予想

(単位:百万円)	2009年3月期 配当予想	対前期 増減額	(参考) 2009年3月期 前回予想
1株当たり配当金	1,700.00円	+600.00円	1,100.00円

売上高について

当第2四半期累計期間において当初見込みを上回る受注を獲得しており、販促正会員の店舗数、1店舗当たり単価ともに順調に増加。

経費について

当初予定より人員増強及びプロモーション強化に経費を投入。

販促正会員の店舗数、1店舗当たり単価ともに順調に増加していることに対応し、前倒しして営業人員を増強。

忘年会新年会等の飲食店の繁忙期に合わせたプロモーションの強化。

飲食店の集客をサポート

ぐるなびタッチ等新規施策のプロモーションの強化。

配当について

当社は、株主の皆様への利益配分を経営の重要課題として捉えており、企業価値の最大化を念頭に、健全な財務体質の維持及び積極的な事業展開に備えるための内部留保の充実等を勘案しつつ、安定した配当の継続を重視するとともに、収益状況に応じた利益還元を実施することを基本方針としております。今回業績予想の修正等を総合的に考慮し、配当予想の修正をいたしました。

本業績予想修正は現時点で入手可能な情報に基づき当社で判断したものであり、実際の業績は、今後の経済成長や業況の変化により予測数値と異なる可能性があります。

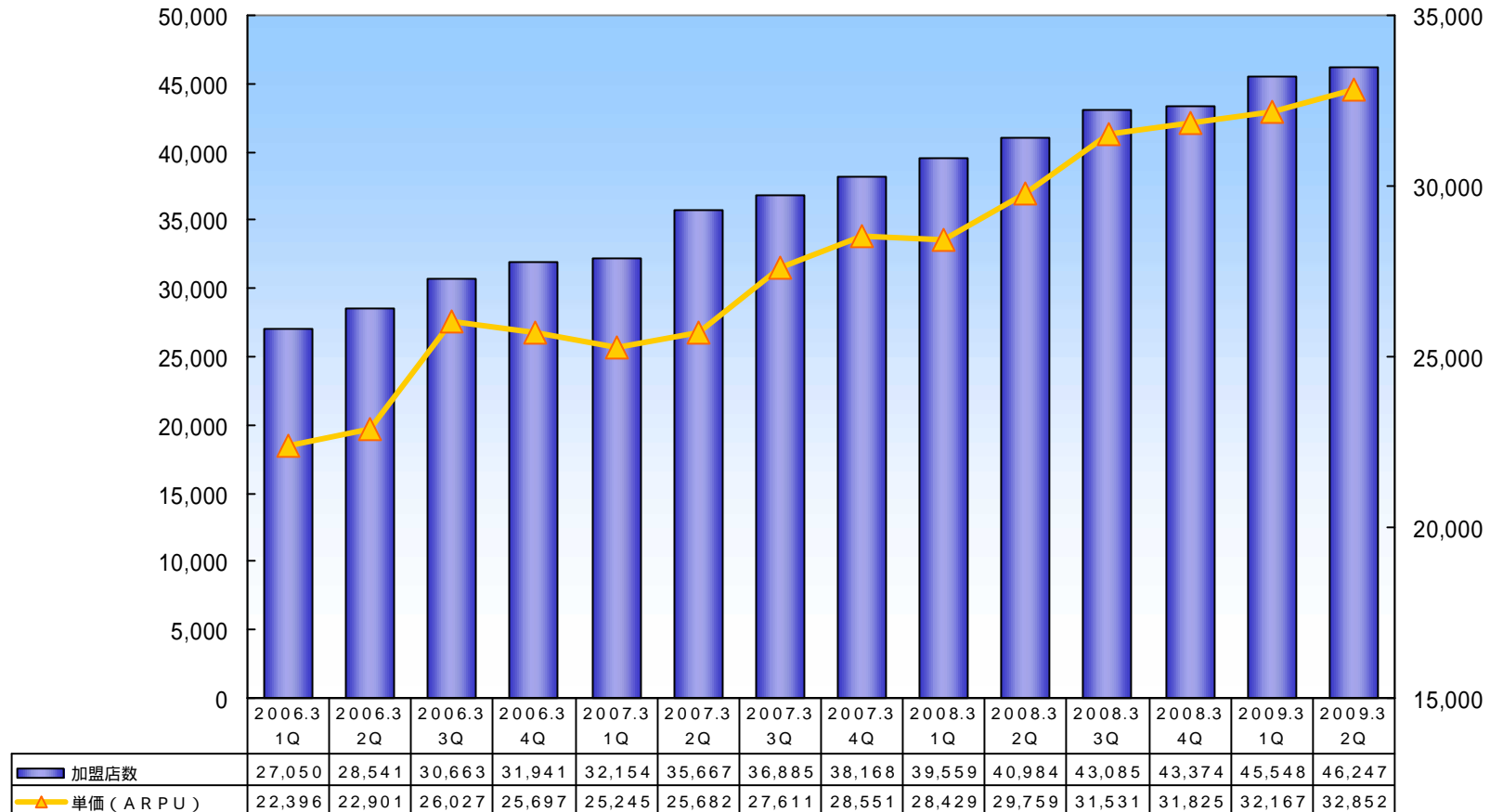


加盟店数の伸びとA R P Uの伸び

加盟店数、加盟店単価ともに順調に推移

(加盟店数: 店)

(単価: 円 / 月額)

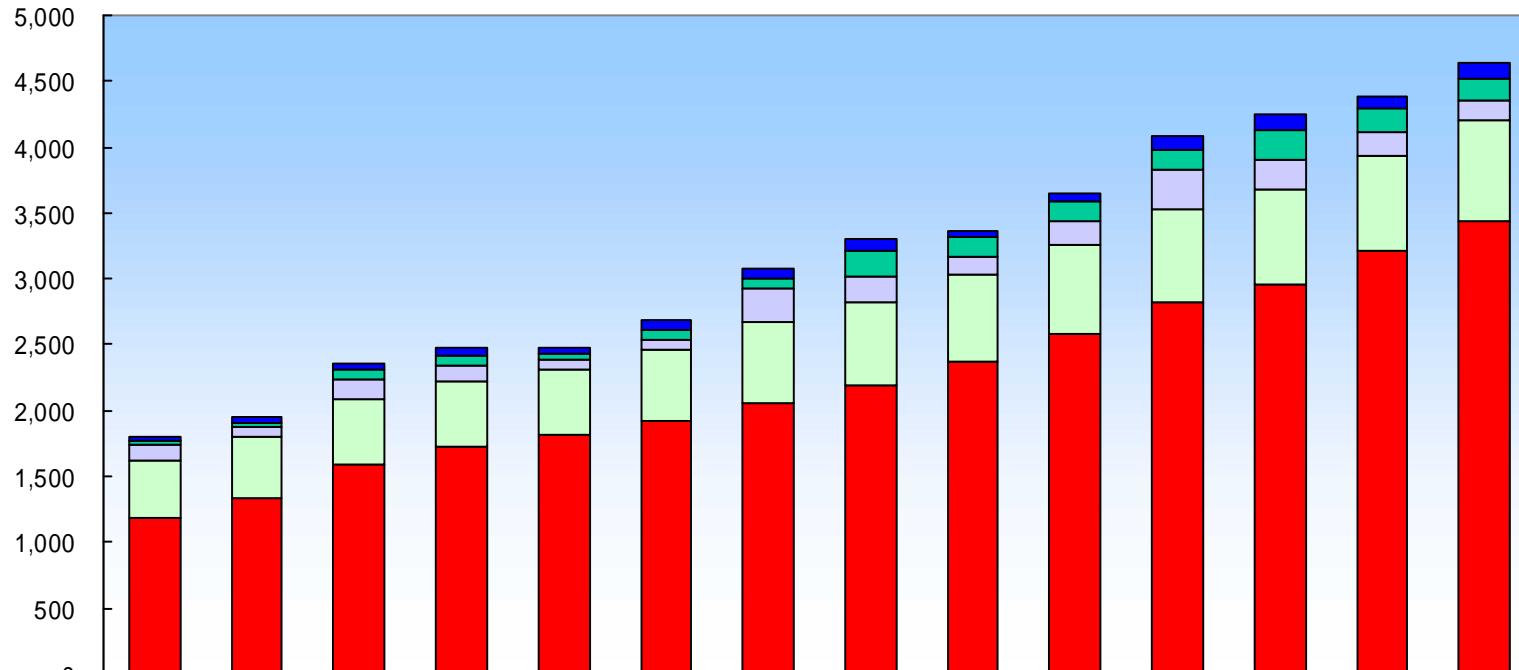




カテゴリー別売上推移（個別）

加盟店数増加、加盟店単価向上により、順調に売上増加

(百万円)



	2006.3 1Q	2006.3 2Q	2006.3 3Q	2006.3 4Q	2007.3 1Q	2007.3 2Q	2007.3 3Q	2007.3 4Q	2008.3 1Q	2008.3 2Q	2008.3 3Q	2008.3 4Q	2009.3 1Q	2009.3 2Q
■ 関連事業	30	41	52	69	55	73	70	84	45	52	116	120	96	122
■ プロモーション	35	30	67	76	44	73	75	189	139	159	141	227	180	164
□ スポット型サービス計	112	83	162	108	66	70	262	199	138	169	309	222	169	154
□ 継続型サービス計	448	461	487	504	502	545	604	636	664	687	704	715	729	760
■ 販促パックサービス	1,180	1,334	1,594	1,724	1,813	1,923	2,063	2,188	2,372	2,578	2,821	2,961	3,210	3,443



カテゴリー別情報（個別）：四半期

(単位:百万円)

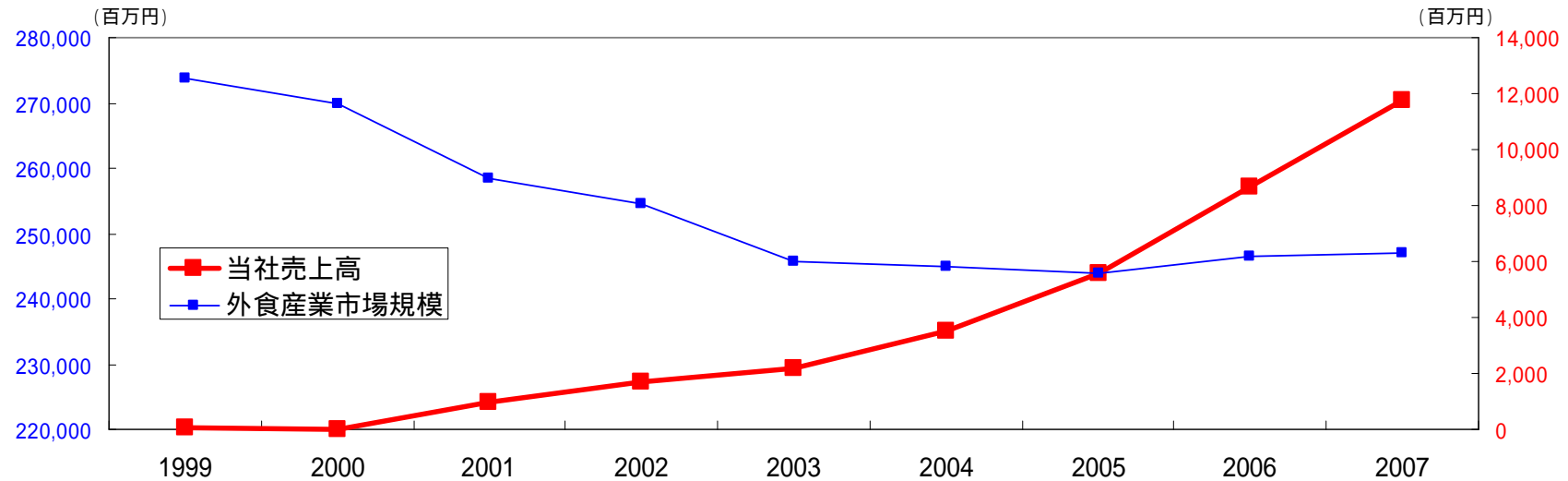
		2007.3 2Q	2007.3 3Q	2007.3 4Q	2008.3 1Q	2008.3 2Q	2008.3 3Q	2008.3 4Q	2009.3 1Q	2009.3 2Q
販促パックサービス (販促正会員)	売上(百万円)	1,923	2,063	2,188	2,372	2,578	2,821	2,961	3,210	3,443
	月額販促正会員単価(円) 販促正会員数(期末)	@80,009 8,256店	@80,441 8,844店	@80,210 9,345店	@82,762 9,764店	@84,949 10,470店	@86,280 11,328店	@85,636 11,729店	@88,696 12,401店	@89,779 13,171店
継続型サービス (販促会員 /ピギナー会員)	売上(百万円)	545	604	636	664	687	704	715	729	760
スポット型サービス	売上(百万円)	70	262	199	138	169	309	222	169	154
プロモーション	売上(百万円)	73	75	189	139	159	141	227	180	164
小 計	売上(百万円)	2,612	3,004	3,214	3,314	3,595	3,976	4,127	4,290	4,523
基 盤 事 業	月額加盟店単価(円) 加盟店総数(期末)	@25,682 35,667店	@27,611 36,885店	@28,551 38,168店	@28,429 39,559店	@29,759 40,984店	@31,531 43,085店	@31,825 43,374店	@32,167 45,548店	@32,852 46,247店
関 連 事 業		70	70	84	45	52	116	120	96	122
合 計		2,683	3,075	3,299	3,360	3,647	4,092	4,247	4,387	4,645

月額単価の算出方法 月額売上高÷((前四半期末店舗数+当四半期末店舗数)÷2)



外食産業の動向と当社比較

外食産業規模推移と当社売上高推移 【1999年～2007年】



(出展:外食産業市場規模 外食産業総合調査研究センター「外食産業市場規模推計値」より)

外食産業

24兆円、50万店の巨大市場

ロングテール(中小飲食店の集合)

産業規模(売上高)は横ばい

当社(ぐるなび)の成長要因

市場シェアは未だ約10%

加盟店舗数、加盟店単価共に上昇余地大

中小飲食店が使うのに適した販促ツール

(インターネットを活用した低価格な販促ツール)

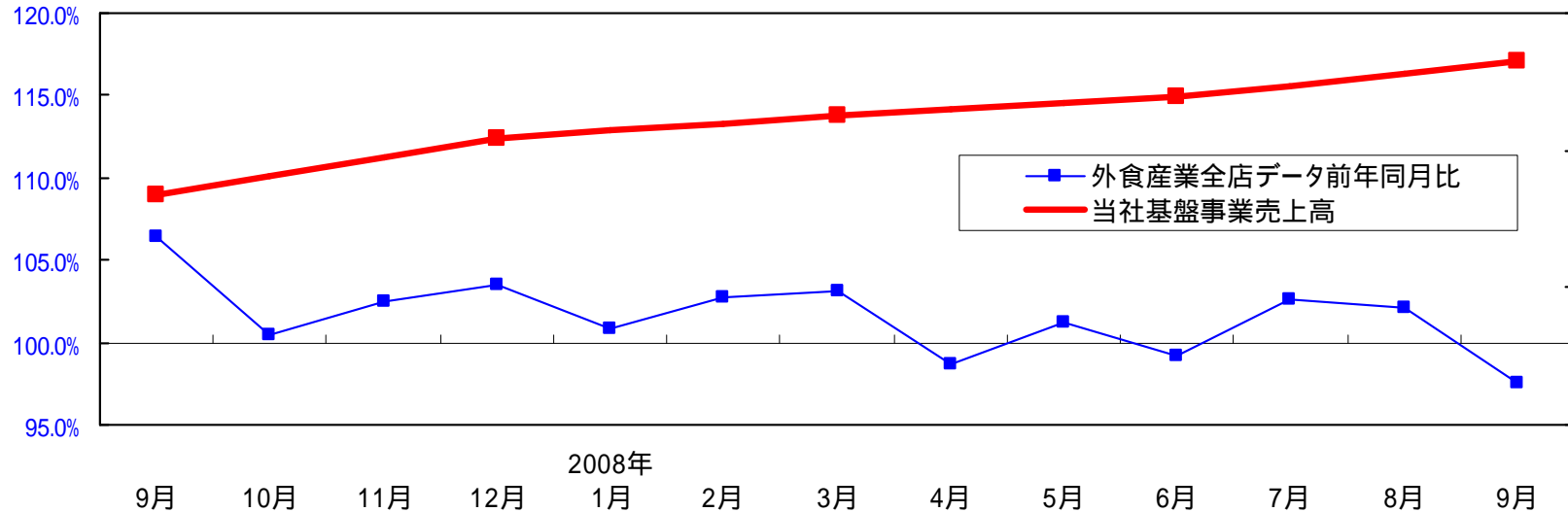
販促の重要性の増大

費用対効果の高い販促メディア



外食産業の動向と当社比較

外食産業全店データ前年同月比推移と当社基盤事業売上高推移
【直近1年間の動き】



(出展:外食産業全店データ前年同月比 社団法人日本フードサービス協会「市場動向調査」より)

外食産業

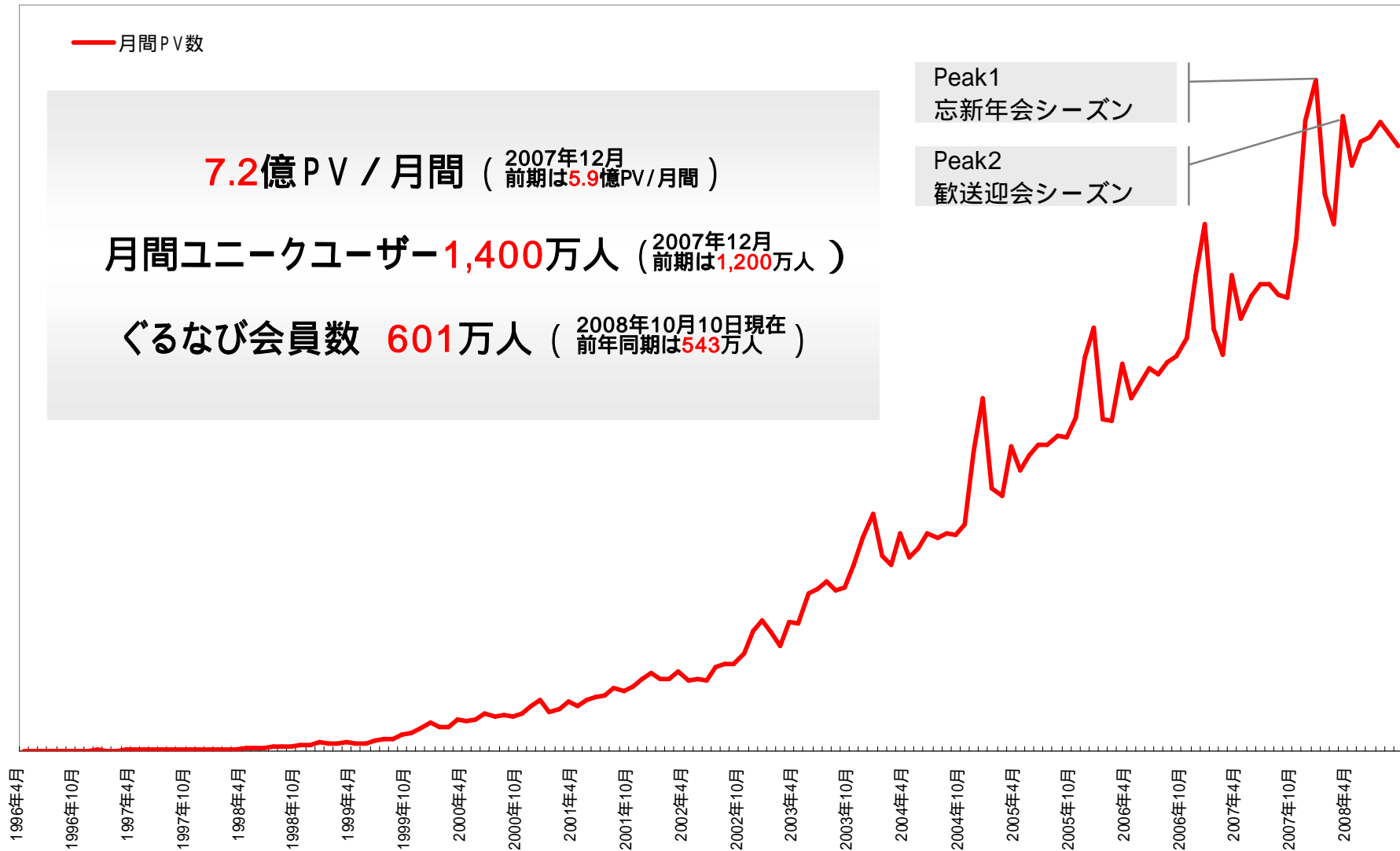
外食産業全店データ(既存店・新店の合計)の売上高は、4月に3年2ヶ月ぶりに前年同月比マイナスに転じ、中盤は前年同月を上回る月もあったが、9月には前年同月を下回り、97.6%となった

当社(ぐるなび)

景気が不安定な中で、飲食店がより費用対効果の高い販促メディアを選ぶ傾向にあり、当社基盤事業売上高は堅調に増加している



メディアパワーの向上 (PC & モバイル)

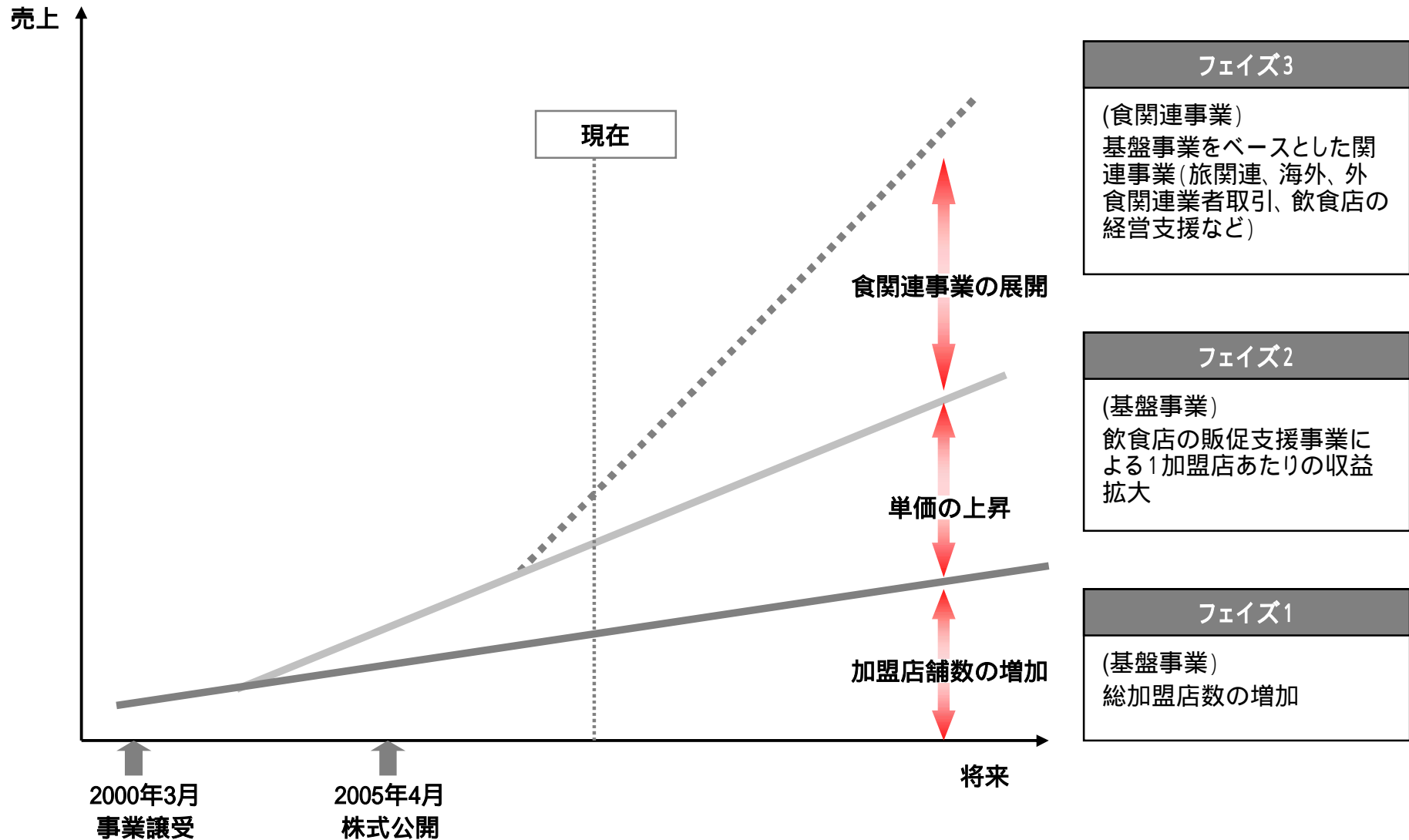


Section 2

ぐるなびの成長戦略



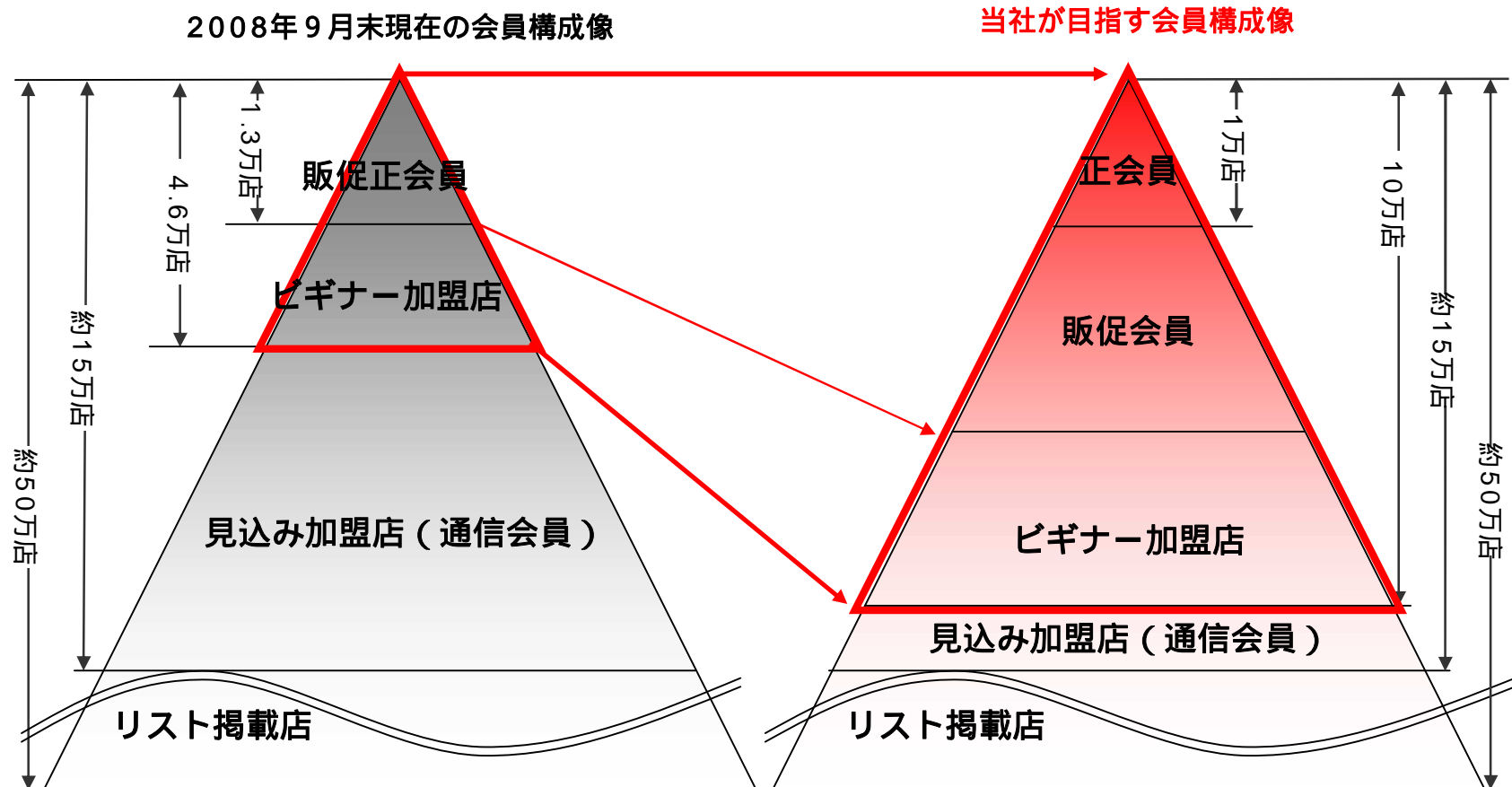
成長戦略における事業展開の位置づけ





加盟店の成長戦略

2008年9月末データ：総掲載店舗数 50万店、詳細情報掲載店舗数 63,000店
加盟店舗数 46,247店、販促正会員数 13,171店、ビギナー会員数 33,076店



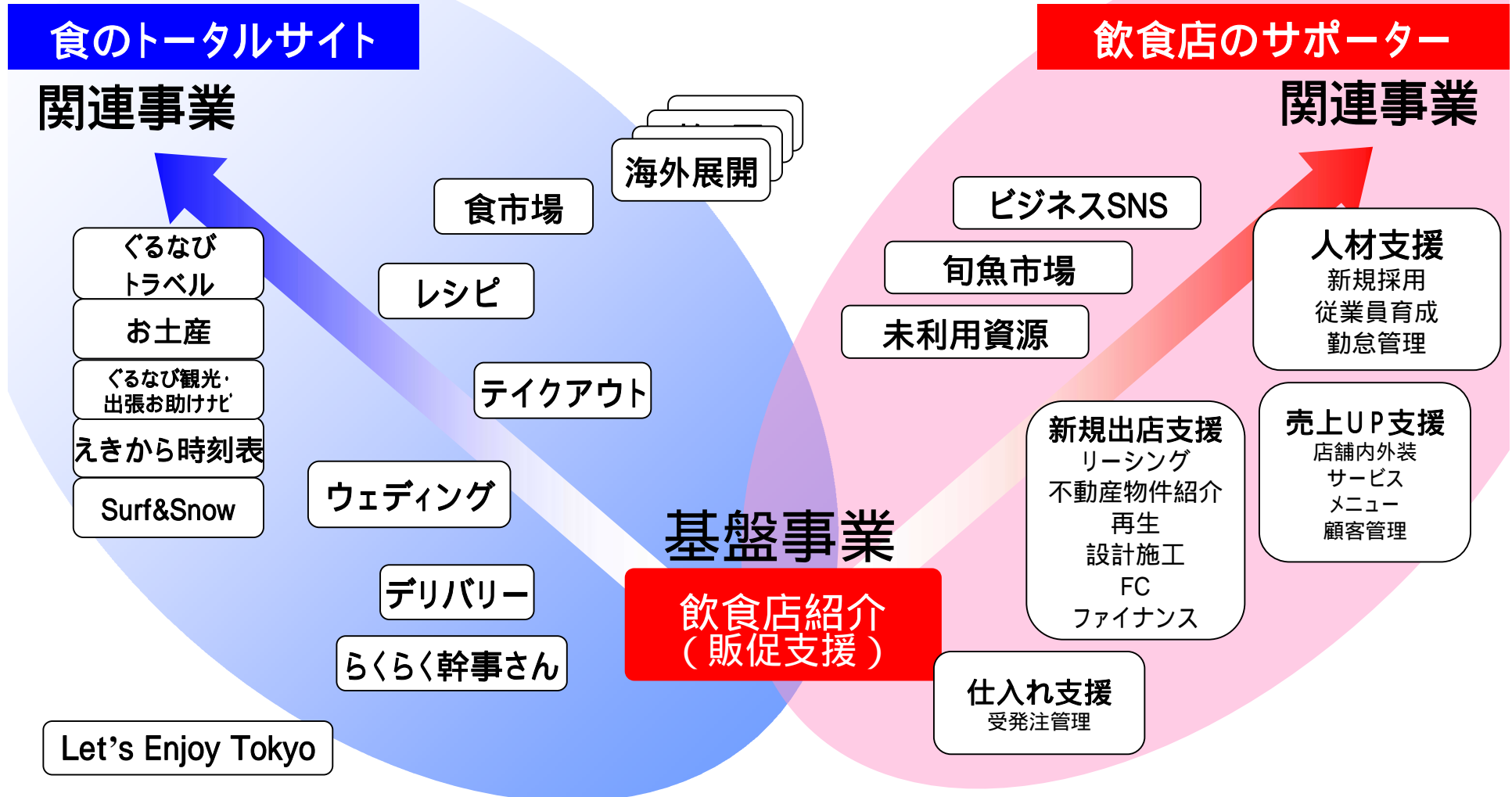


ぐるなびの事業領域 (安全、安心、健康、食育、食文化、環境)

飲食店及びネットユーザーに向けたITを核とした戦略

ネットユーザー向け事業戦略

飲食店向け事業戦略



Section 3

參考資料



株価情報 (2008年11月7日終値現在)

12ヶ月チャート



株式情報

株価	219,000円	1株配当予想	1,700円
時価総額	56,765百万円	配当利回り	0.78%
PER(連)	37.29倍	配当性向	20.77%



会社概要 (2008年9月末)

社名	株式会社ぐるなび (証券コード: 2440)
設立年月日	1989年10月2日(会社設立) 2000年2月29日(株式会社ぐるなび発足)
本社所在地	東京都千代田区丸の内三丁目4番1号 新国際ビル
資本金	2,327百万円(発行済株式数 259,200株)
事業内容	インターネットを活用した飲食店向けPR・販売促進支援等のサービス事業
役員	代表取締役社長 久保 征一郎 取締役会長 滝 久雄 取締役副社長 倉沢 仁 他(常)取締役5名、(非)取締役1名、執行役員3名、監査役(常)1名(非)3名
株主構成	滝 久雄 35.90%、日本トラスティサービス信託銀行(株) 3.40%、(財)日本交通文化協会 2.23%、滝 裕子 2.21%、菊池 俊彦 1.95%、滝 紀久子 1.90%、他
株主数	11,356名
従業員数	単体: 1,013名 連結: 1,325名 役員、アルバイトを含む総人員数
拠点数	国内13ヶ所: 東京本社、北海道、仙台、埼玉、千葉、横浜、名古屋、京都、大阪、神戸、広島 福岡、沖縄 海外2ヶ所: ぐるなび上海社本社、ぐるなび上海社北京支社
連結子会社	ジョイジョイ(株)(100.0%)、(株)ぐるなびプロモーションコミュニティ(100.0%) ぐるなび上海社(95.38%)



<http://www.gnavi.co.jp/>

IRに関するお問合せ
管理部門 IRグループ 鬼原

個別取材のご依頼
管理部門 IRグループ 松尾、鈴木

TEL:03-3215-8818

Disclaimer:本資料は、平成21年3月期第2四半期の業績に関する情報の提供を目的としたものであり、当社が発行する有価証券の投資を勧誘することを目的としたものではありません。又、本資料は平成20年9月末日現在のデータに基づいて作成されております。本資料に記載された意見や予測等は、資料作成時点での当社の判断であり、その情報の正確性・完全性を保証し又は約束するものではなく、また今後予告なしに変更されることがあります。